

添付書類

平成28年度
(第1期事業年度)

事業報告書

独立行政法人自動車技術総合機構

独立行政法人自動車技術総合機構 平成28年度事業報告書

1. 国民の皆様へ

独立行政法人自動車技術総合機構は、平成28年4月1日に自動車検査独立行政法人と独立行政法人交通安全環境研究所が統合され、併せて国から自動車の登録に関する確認調査事務の移管を受け、新たに発足しました。現在、交通安全環境研究所及び全国93か所の事務所等において、道路運送車両法に基づく基準適合性審査やリコール技術検証等の業務を、的確で厳正かつ公正に実施しております。

また、自動車の設計（自動車の基準支援研究）から新車（型式指定審査）、使用過程（車検時審査、リコール技術検証）の段階までを総合的に対応することによるシナジー効果の創出を通じ、自動車等の陸上交通に係る国民の安全・安心の確保及び環境の保全を図るとともに、国土交通省が行う自動車等の基準策定に係る研究の中核をなし、併せて国際標準化業務の支援等に取り組んでおります。

これからも、中期計画に基づき、審査業務の一層の質の向上を図り、自動車社会のニーズに適応して自動車の安全・安心に貢献する役割を果たすよう努めてまいりたいと考えておりますので、国民の皆様方におかれましては、当法人の業務につきまして、ご理解とご支援を賜りますよう宜しくお願い申し上げます。

独立行政法人自動車技術総合機構は、国の施策に直結した自動車審査や試験研究等の業務を通じて、安全で環境にやさしい交通社会の実現に貢献して参ります。

2. 法人の基本情報

(1) 法人の概要

① 目的

独立行政法人自動車技術総合機構は、自動車(道路運送車両法(昭和26年法律第185号)第2条第2項に規定する自動車をいう。)が同法第46条に規定する保安基準に適合するかどうかの審査、自動車技術等に関する試験、調査、研究及び開発等を総合的に行うことにより、自動車運送等に関する安全の確保、公害の防止その他の環境の保全及び燃料資源の有効な利用の確保を図ることを目的としている。(独立行政法人自動車技術総合機構法第3条)

② 業務内容

当法人は、独立行政法人自動車技術総合機構法第3条の目的を達成するために以下の業務を行う。

- i) 自動車、共通構造部(道路運送車両法第75条の2第1項に規定する共通構造部をいう。)及び自動車の装置が保安基準に適合するかどうかの審査を行うこと。
- ii) 道路運送車両法第63条の2第6項及び第63条の3第5項の規定に基づき、自動車及び自動車の装置が保安基準に適合していないおそれの原因が設計又は製作の過程にあるかどうか並びに同条第1項及び第2項の規定による届出に係る改善措置の内容が適切であるかどうかの技術的な検証を行うこと。
- iii) 自動車の登録に係る事実の確認をするために必要な調査を行うこと。
- iv) 自動車技術その他の運輸技術のうち陸上運送及び航空運送に関する安全の確保、環境の保全及び燃料資源の有効な利用の確保に係るものに関する試験、調査、研究及び開発を行うこと。
- v) 前号に掲げる業務に係る成果を普及すること。
- vi) 前各号に掲げる業務に附帯する業務を行うこと。

③ 沿革

- 昭和25年 4月 運輸省の総合技術研究所として運輸技術研究所を設立
- 昭和38年 4月 運輸技術研究所改組再編成により船舶技術研究所設立
- 昭和45年 7月 船舶技術研究所より分離し、交通安全公害研究所設立
- 平成13年 1月 中央省庁再編により国土交通省交通安全公害研究所に移行
- 平成13年 4月 独立行政法人交通安全環境研究所の設立
- 平成14年 7月 自動車検査独立行政法人の設立
- 自動車検査独立行政法人と独立行政法人交通安全環境研究所が統合し、独立行政法人自動車技術総合機構の設立
- 併せて国が行う登録基準の適合性審査に係る確認調査業務の移管
- 平成28年 4月

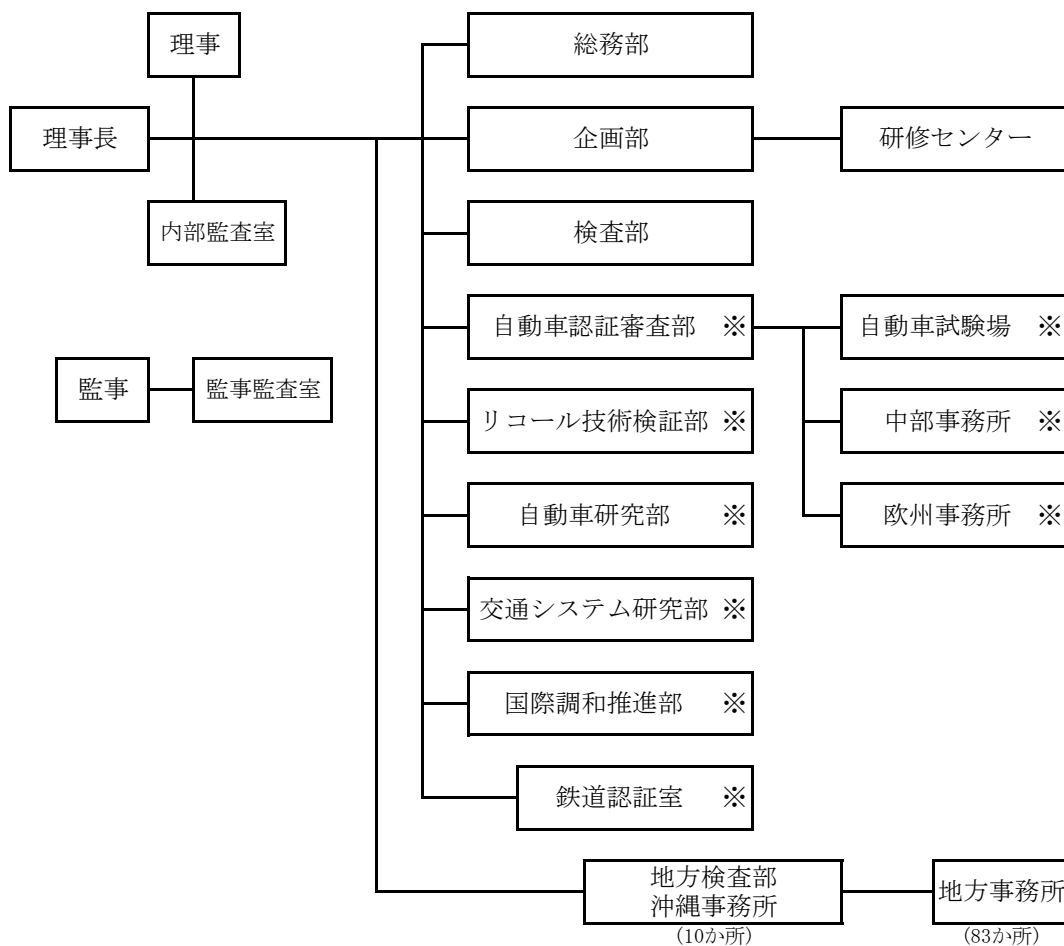
④ 設立根拠法

独立行政法人自動車技術総合機構法（平成11年法律第218号）

⑤ 主務大臣

国土交通大臣

⑥ 組織図



※交通安全環境研究所内に設置

(2) 事務所等所在地

本部：東京都新宿区本塩町8番の2 住友生命四谷ビル
検査部等

研修センター	八王子市滝山町1丁目222番地3	中部検査部	名古屋市中川区北江町1丁目1番地の2
北海道検査部	札幌市東区北28条東1丁目	豊橋事務所	豊橋市神野新田町字ノ割20番3号
函館事務所	函館市西桔梗町555番24	西三河事務所	豊田市若林西町西葉山46
旭川事務所	旭川市春光町10番地1	小牧事務所	小牧市新小木3丁目32番地
室蘭事務所	室蘭市日の出町3丁目4番9号	福井事務所	福井市西谷1丁目1402
釧路事務所	釧路市鳥取大通6丁目2番13号	岐阜事務所	岐阜市日置江2648番地の1
帯広事務所	帯広市西19条北1丁目8番4号	飛騨事務所	高山市新宮町830番地の5
北見事務所	北見市東三輪3丁目23番地2	静岡事務所	静岡市駿河区国吉田2丁目4番25号
東北検査部	仙台市宮城野区扇町3丁目3番15号	浜松事務所	浜松市東区流通元町11番1号
青森事務所	青森市大字浜田字豊田139番地13号	沼津事務所	沼津市原字古田2480番地
八戸事務所	八戸市桔梗野工業団地2丁目12番12号	三重事務所	津市雲出長常町字六ノ割1190番9号
岩手事務所	紫波郡矢巾町流通センター南2丁目8番5号	四日市事務所	四日市市八田3丁目7番41号
秋田事務所	秋田市泉字登木74番地の3	近畿検査部	寝屋川市高宮栄町12番1号
山形事務所	山形市大字漆山字行段1422番地1	なにわ事務所	大阪市住之江区南港東3丁目1番14号
庄内事務所	東田川郡三川町大字押切新田字歌枕3番地	和泉事務所	和泉市上代町官有地
福島事務所	福島市吉倉字吉田54番地	滋賀事務所	守山市木浜町2298番地の5
いわき事務所	いわき市内郷綴町字舟場1番135	京都事務所	京都市伏見区竹田向代町37
関東検査部	品川区東大井1丁目12番17号	京都南事務所	久世郡久御山町田井東荒見27番2号
練馬事務所	練馬区北町2丁目8番6号	奈良事務所	大和郡山市額田部北町981番地2
足立事務所	足立区南花畑5丁目12番1号	和歌山事務所	和歌山市湊1106番地の4
八王子事務所	八王子市滝山町1丁目270番地2	兵庫事務所	神戸市東灘区魚崎浜町34番地2
多摩事務所	国立市北3丁目30番の3	姫路事務所	姫路市飾磨区中島3322番地
茨城事務所	水戸市住吉町353番地	中国検査部	広島市西区観音新町4丁目13番13-2号
土浦事務所	土浦市卸町2丁目1番3号	福山事務所	福山市南今津町44番地
栃木事務所	宇都宮市八千代1丁目14番8号	鳥取事務所	鳥取市丸山町224番地
佐野事務所	佐野市下羽田町2001番7号	島根事務所	松江市馬潟町43番地3
群馬事務所	前橋市上泉町399番地1	岡山事務所	岡山県岡山市北区富吉5301-5
埼玉事務所	さいたま市西区大字中釘2154番地2	山口事務所	山口市宝町1番8号
熊谷事務所	熊谷市御稜ヶ原701番4	四国検査部	高松市鬼無町字佐藤20番地1
所沢事務所	所沢市牛沼688番地1	徳島事務所	徳島市応神町応神産業団地1番地1
春日部事務所	春日部市大字増戸723番地1	愛媛事務所	松山市森松町1070番地
千葉事務所	千葉市美浜区新港198番地	高知事務所	高知市大津乙1879番地1
習志野事務所	船橋市習志野台8丁目57番1号	九州検査部	福岡市東区千早3丁目10番40号
野田事務所	野田市上三ヶ尾207番地の22	北九州事務所	北九州市小倉南区新曾根4番1号
袖ヶ浦事務所	袖ヶ浦市長浦字拓式号580番77	久留米事務所	久留米市上津町2203番地290
神奈川事務所	横浜市都筑区池辺町3540番地	筑豊事務所	飯塚市仁保23番地39
川崎事務所	川崎市川崎区塩浜3丁目24番1号	佐賀事務所	佐賀市若楠2丁目7番8号
湘南事務所	平塚市東豊田道下369番地10	長崎事務所	長崎市中里町1368番地
相模事務所	愛甲郡愛川町中津7181番地	佐世保事務所	佐世保市沖新町5番5号
山梨事務所	笛吹市石和町唐柏1000番地9	巖原事務所	対馬市巖原町久田645番地8
北陸信越検査部	新潟市中央区東出来島14番26号	熊本事務所	熊本市東区東町4丁目14番35号
長岡事務所	長岡市撰田屋町字外川2643番1	大分事務所	大分市大州浜1丁目1番45号
富山事務所	富山市新庄町馬場82番地	宮崎事務所	宮崎市大字本郷北方字鶴戸尾2735番地3
石川事務所	金沢市入江3丁目153番地	鹿児島事務所	鹿児島市谷山港2丁目4番地1
長野事務所	長野市西和田一丁目35番4号	奄美事務所	奄美市名瀬和光町12番地1
松本事務所	松本市平田東2丁目5番10号	沖縄事務所	浦添市字港川512番地の4
		宮古事務所	宮古島市平良字下里1037番地の1
		八重山事務所	石垣市字真栄里863番地15
		交通安全環境研究所	調布市深大寺東町7-42-27
		自動車試験場	熊谷市御稜ヶ原1-1
		中部事務所	名古屋市中川区北江町1丁目1番地の2
		欧州事務所	80, rue de Lausanne 1202, Geneva, Switzerland

(3) 政府出資金の状況

(単位：千円、端数四捨五入)

区 分	期首残高	当期増加額	当期減少額	期末残高
一般勘定	0	4,554,004	0	4,554,004
審査勘定	12,030,976	8,282,167	0	20,313,143
政府出資金合計	12,030,976	12,836,171	0	24,867,147

(4) 役員の状況

役 職	氏 名	任 期	担 当	経 歴
理事長	柳川 久治	自 平成28年 7月 1日 至 平成33年 3月 31日		昭和53年 4月 古河電気工業(株)入社 平成25年 6月 古河電気工業(株)執行役員 常務研究開発本部長 平成28年 3月 古河電気工業(株)退職
理 事 (常勤)	佐竹 克也	自 平成28年 7月 1日 至 平成30年 6月 30日	(技術戦略・ 認証審査・ リコール技術検証)	昭和60年 4月 運輸省入省 平成25年 7月 (独)交通安全環境研究所 自動車審査部長 平成28年 3月 国土交通省退職 (役員出向)
理 事 (常勤)	河原畑 徹	自 平成28年 7月 1日 至 平成30年 6月 30日	(総務)	平成 2年 4月 運輸省入省 平成26年 7月 国土交通省航空局交通管制部 交通管制企画課長 平成28年 6月 国土交通省退職 (役員出向)
理 事 (常勤)	橋本 義明	自 平成28年 7月 1日 至 平成30年 6月 30日	(安全・施設)	昭和52年 4月 ヤマハ発動機(株)入社 平成27年 4月 ヤマハ発動機(株)顧問 平成28年 6月 ヤマハ発動機(株)退職
理 事 (常勤)	石井 素	自 平成28年 7月 1日 至 平成30年 6月 30日	(国際・研究・ 情報システム)	平成 3年 4月 運輸省入省 平成28年 4月 (独)自動車技術総合機構 交通安全環境研究所 自動車研究部長 平成28年 6月 (独)自動車技術総合機構退職
理 事 (非常勤)	水間 毅	自 平成28年 4月 1日 至 平成30年 3月 31日	(企画・検査)	昭和59年 4月 交通安全公害研究所入所 平成23年 3月 (独)交通安全環境研究所退職 平成23年 4月 (独)交通安全環境研究所理事
監 事 (常勤)	古川 一美	自 平成28年 7月 1日 至 平成33年度財務 諸表承認日		昭和56年 4月 運輸省入省 平成28年 4月 (独)自動車技術総合機構 監事監査室長 平成28年 6月 (独)自動車技術総合機構退職
監 事 (非常勤)	中村 友理香	自 平成28年 7月 1日 至 平成33年度財務 諸表承認日		平成 3年 4月 太田昭和監査法人入所 平成 9年 8月 太田昭和監査法人退職 平成 9年 8月 中村公認会計士事務所 開業

(5) 常勤職員の状況

常勤職員は平成28年度末現在961人（前期末比52人増加、5.7%増）であり、平均年齢は36歳（前期末37歳）となっている。このうち国等からの出向者は803人、民間からの出向者は0人です。なお、前期は独立行政法人交通安全環境研究所との人数の合計としている。

3. 財務諸表の要約

(1) 要約した財務諸表

① 貸借対照表 (<http://www.naltec.go.jp/images/info/pdf/zaimushohyouH28.pdf>)

(単位：千円、端数四捨五入)

資産の部	金額	負債の部	金額
流動資産		流動負債	
現金及び預金	6,172,203	前受審査手数料	1,278,866
その他	1,115,035	未払金	3,371,709
		その他	632,376
固定資産		固定負債	
有形固定資産	37,322,787	資産見返負債	5,846,922
無形固定資産	70,384	資産除去債務	2,557,698
投資その他の資産	96,521	長期リース債務	53,506
敷金・保証金	94,552	引当金	357,812
預託金	1,969	役員退職手当引当金	27,416
		退職給付引当金	302,704
		環境対策引当金	27,693
		負債合計	14,098,890
		純資産の部	
		資本金	
		政府出資金	24,867,147
		資本剰余金	2,542,225
		利益剰余金	3,268,668
		純資産合計	30,678,041
資産合計	44,776,930	負債・純資産合計	44,776,930

② 損益計算書 (<http://www.naltec.go.jp/images/info/pdf/zaimushohyouH28.pdf>)

(単位：千円、端数四捨五入)

	金額
経常費用 (A)	13,378,809
業務費	
研究業務費	
人件費	488,507
減価償却費	128,739
その他	677,399
審査業務費	
人件費	5,968,650
減価償却費	1,476,886
その他	3,062,920
一般管理費	
人件費	658,483
減価償却費	95,171
その他	820,899
財務費用	1,155
経常収益 (B)	14,711,611
運営費交付金収益	2,373,908
審査手数料収益	9,228,685
受託収入	1,146,238
資産見返負債戻入	1,075,783
その他	886,998
臨時利益 (C)	-
当期純利益 (D)	1,332,803
目的積立金取崩額 (E)	
前中期目標期間繰越積立金取崩額	632,795
当期総利益 (F=D+E)	1,965,598

③ キャッシュ・フロー計算書 (<http://www.naltec.go.jp/images/info/pdf/zaimushohyouH28.pdf>)

(単位：千円、端数四捨五入)

	金額
I 業務活動によるキャッシュ・フロー (A)	25,062
業務支出	△ 4,730,890
人件費支出	△ 7,718,219
運営費交付金収入	3,173,592
審査手数料収入	9,030,288
その他収入・支出	270,291
II 投資活動によるキャッシュ・フロー (B)	346,084
III 財務活動によるキャッシュ・フロー (C)	△ 55,399
IV 資金増加額 (D=A+B+C)	315,747
V 資金期首残高 (E)	2,499,203
VI 統合による資金増加額 (F)	857,253
VII 資金期末残高 (G=D+E+F)	3,672,203

注記 資金の期末残高と貸借対照表に掲載されている科目別の内訳

現金及び預金	6,172,203	千円
定期預金	△ 2,500,000	千円
資金期末残高	3,672,203	千円

④ 行政サービス実施コスト計算書 (<http://www.naltec.go.jp/images/info/pdf/zaimushohyouH28.pdf>)

(単位：千円、端数四捨五入)

	金額
I 業務費用	2,122,369
損益計算書上の費用	13,378,809
(控除) 自己収入等	△ 11,256,440
(その他の行政サービス実施コスト)	
II 損益外減価償却相当額	2,520,019
III 損益外減損損失相当額	-
IV 損益外利息費用相当額	60,704
V 損益外除売却差額相当額	62,930
VI 引当外賞与見積額	4,325
VII 引当外退職給付増加見積額	783,749
VIII 機会費用	628,388
IX 行政サービス実施コスト	6,182,485

(2) 財務諸表の科目

① 貸借対照表

現金及び預金	： 現金、預金
その他(流動資産)	： 未収金、たな卸資産、前払費用等
有形固定資産	： 土地、建物、機械装置、車両、工具など長期にわたって事業のために使用する有形の固定資産
その他(固定資産)	： 有形固定資産以外の長期資産で、ソフトウェア、電話加入権、敷金・保証金など具体的な形態を持たない無形固定資産等が該当
前受審査手数料	： 自動車審査証紙の売払代のうち、審査未実施の部分に該当する債務残高
未払金	： 次年度以降に支出する債務残高
その他(流動負債)	： 未払費用・前受金等
資産見返負債	： 国からの贈与又は運営費交付金で取得した固定資産相当額を資産見返の負債として計上
資産除去債務	： 有形固定資産の取得又は使用によって生じ、当該固定資産の除去に関して法令又は契約で要求される法律上の義務及びそれに準ずるもの
長期リース債務	： ファイナンス・リース契約に基づく未払リース料のうち、期末日翌日より1年を超えて支払う予定の金額
引当金	： 将来の特定の費用を当期の費用として見越し計上するもので、退職給付引当金等が該当
政府出資金	： 国からの出資金であり、独立行政法人の財産的基礎を構成
資本剰余金	： 国から交付された施設費などを財源として取得した資産で独立行政法人の財産的基礎を構成するもの
利益剰余金	： 独立行政法人の業務に関連して発生した剰余金の累計額

② 損益計算書

業務費	： 研究業務費及び審査業務費
人件費	： 給与、賞与、法定福利費等、独立行政法人の職員等に要する経費
減価償却費	： 業務に要する固定資産の取得原価をその耐用年数にわたって費用として配分する経費
その他(経常費用)	： 研究材料費、保守・修繕費、水道光熱費等
財務費用	： 利息の支払
運営費交付金収益	： 運営費交付金のうち、当期の収益として認識した収益
審査手数料収益	： 自動車審査証紙の売払代等のうち、審査実施により当期の収益として認識した収益
受託収入	： 政府受託収入及びその他受託収入
資産見返負債戻入	： 資産見返負債のうち、減価償却及び除却相当額を取崩して当期の収益として認識した収益
その他(経常収益)	： 資産貸付料収入、施設費収益、退職給付引当金戻入、財務収益等

③ キャッシュ・フロー計算書

業務活動によるキャッシュ・フロー：

独立行政法人の通常の業務の実施に係る資金の状態を表し、検査業務、サービス業務の提供等による収入、原材料、消耗品、またはサービスの購入等による支出、人件費支出等が該当

投資活動によるキャッシュ・フロー：

将来に向けた運営基盤の確立のために行われる投資活動に係る資金の状態を表し、固定資産の取得・売却等による収入・支出や、施設費による収入が該当

財務活動によるキャッシュ・フロー：

増資等による資金の収入・支出、債券の発行・償還及び借入れ・返済による収入・支出等、資金の調達及び返済などが該当

④ 行政サービス実施コスト計算書

業 務 費 用：

独立行政法人が実施する行政サービスのコストのうち、独立行政法人の損益計算書に計上される費用

損益外減価償却相当額：

償却資産のうち、その減価に対応すべき収益の獲得が予定されないものとして特定された資産の減価償却費相当額（損益計算書には計上していないが、累計額は貸借対照表に記載されている）

損益外減損損失相当額：

独立行政法人が中期計画等で想定した業務を行ったにもかかわらず生じた減損損失相当額（損益計算書には計上していないが、累計額は貸借対照表に記載されている）

損益外利息費用相当額：

資産除去債務に係る費用等について、収益の獲得が予定されないものとして指定された場合における時の経過に伴う利息費用

損益外除売却差額相当額：

償却資産のうち、その減価に対応すべき収益の獲得が予定されないものとして特定された資産の除売却差額相当額

引当外賞与見積額：

財源処置が運営費交付金により行われることが明らかな場合の賞与引当金見積額（損益計算書には計上していないが、仮に引き当てた場合に計上したであろう賞与引当金見積額を貸借対照表に注記している）

引当外退職給付増加見積額：

国等からの出向者にかかる退職給付引当金増加見込額（損益計算書には計上していないが、仮に引き当てた場合に計上したであろう退職給付引当金見積額を貸借対照表に注記している）

機 会 費 用：

国の財産を無償又は減額された使用料により貸借した場合の本来負担すべき金額などが該当

4. 財務情報

注) 参考として前年度比について統合前の合算額と比較した。

(1) 財務諸表の概況

① 経常費用、経常収益、当期総損益、資産、負債、キャッシュ・フローなどの主要な財務データの経年比較・分析

(経常費用)

平成28年度の経常費用は13,379百万円と、前年度比601百万円の増(4.7%増)となっている。これは、維持管理費に係る支出が前年度比335百万円増となったことが主な要因である。

(経常収益)

平成28年度の経常収益は14,712百万円と、前年度比1,853百万円の増(14.4%増)となっている。これは、退職給付引当金戻入が前年度比732百万円増となったことが主な要因である。

(当期総利益)

当期純利益1,333百万円及び前中期目標期間繰越積立金633百万円を取り崩した結果、平成28年度の当期総利益は1,966百万円と、前年度比1,820百万円の増(1,255.1%増)となっている。

(資産)

平成28年度末現在の資産合計は44,777百万円と、前年度比1,087百万円の減(2.4%減)となっている。これは、平成28年度に独立行政法人統合があり(独)交通安全環境研究所の資産評価により、交通安全環境研究所の資産が13,846百万円減になったうえで、固定資産13,846百万円を継承したことによるものが主な要因である。

(負債)

平成28年度末現在の負債合計は14,099百万円と、前年度比1,418百万円の減(9.1%減)となっている。これは、退職給付引当金の期末要支給額が減少したことが主な要因である。

(業務活動によるキャッシュ・フロー)

平成28年度の業務活動によるキャッシュ・フローは25百万円と、前年度比1,678百万円の減(前年度1,703百万円)となっている。これは、運営費交付金が前年度比348百万円増となった一方で、統合経費を含む業務経費が前年比2,272百万円増えたことが主な要因である。

(投資活動によるキャッシュ・フロー)

平成28年度の投資活動によるキャッシュ・フローは346百万円と、前年度比1,444百万円支出の減(前年度△1,098百万円)となっている。これは、有形固定資産の取得による支出が前年度比756百万円減となったことが主な要因である。

(財務活動によるキャッシュ・フロー)

平成28年度の財務活動によるキャッシュ・フローは△55百万円と、前年度比0.4百万円支出の減(前年度△56百万円)となっている。これは、リース債務返済に係る支出が前年度比0.4百万円減となったことが要因である。

表 主要な財務データの経年比較

注)自動車検査独立行政法人を旧検査法人、独立行政法人交通安全環境研究所を旧交通研とする。

(単位：千円、端数四捨五入)

区 分	平成24年度	平成25年度	平成26年度	平成27年度	平成28年度
経常費用	—	—	—	—	13,378,809
経常収益	—	—	—	—	14,711,611
当期総利益 (又は当期総損失△)	—	—	—	—	1,965,598
資 産	—	—	—	—	44,776,930
負 債	—	—	—	—	14,098,890
利益剰余金	—	—	—	—	3,268,668
業務活動によるキャッシュ・フロー	—	—	—	—	25,062
投資活動によるキャッシュ・フロー	—	—	—	—	346,084
財務活動によるキャッシュ・フロー	—	—	—	—	△ 55,399
資金期末残高	—	—	—	—	3,672,203

平成24年度～27年度までの旧検査法人及び旧交通研分は下記のとおり。

(旧検査法人)

(単位：千円、端数四捨五入)

区 分	平成24年度	平成25年度	平成26年度	平成27年度	平成28年度
経常費用	9,774,825	9,673,055	10,086,547	10,239,008	—
経常収益	10,120,369	9,949,576	9,788,296	10,017,637	—
当期総利益 (又は当期総損失△)	691,298	475,260	△ 113,185	△ 44,200	—
資 産	28,855,787	28,843,587	28,082,878	28,332,190	—
負 債	13,139,700	13,546,539	13,060,114	12,945,128	—
利益剰余金	1,807,304	2,083,825	1,785,575	1,636,930	—
業務活動によるキャッシュ・フロー	1,693,838	1,700,141	752,246	1,250,025	—
投資活動によるキャッシュ・フロー	△ 874,146	△ 1,454,195	△ 1,057,483	△ 1,120,845	—
財務活動によるキャッシュ・フロー	△ 20,859	△ 6,658	△ 23,591	△ 23,230	—
資金期末残高	2,482,794	2,722,082	2,393,253	2,499,203	—

(旧交通研)

(単位：千円、端数四捨五入)

区 分	平成24年度	平成25年度	平成26年度	平成27年度	平成28年度
経常費用	2,106,476	2,071,175	2,321,314	2,539,263	—
経常収益	2,058,084	2,103,707	2,434,141	2,840,475	—
当期総利益 (又は当期総損失△)	55,413,514	84,580	132,630	190,069	—
資 産	14,531,195	16,520,055	15,762,609	17,532,198	—
負 債	1,054,560	3,190,033	2,725,340	2,571,302	—
利益剰余金	209,875	246,900	359,727	548,322	—
業務活動によるキャッシュ・フロー	57,684	152,568	400,822	452,636	—
投資活動によるキャッシュ・フロー	△ 95,633	△ 73,439	△ 99,226	22,654	—
財務活動によるキャッシュ・フロー	△ 37,486	△ 38,293	△ 36,190	△ 32,589	—
資金期末残高	108,310	149,146	414,553	857,253	—

② セグメント事業の経年比較・分析

(区分経理によるセグメント情報)

一般勘定の事業損益は、240百万円と、前年度比61百万円の増(34.0%増)となっている。
これは、受託収入が増加したことが主な原因である。

審査勘定の事業損益は、1,726百万円と、前年度比1,758百万円の増(前年度△33百万円)となっている。
これは、平成28年度に退職給付引当金の戻入等によるものである。

表 事業損益の経年比較(区分経理によるセグメント情報)

(単位:千円、端数四捨五入)

区 分	平成24年度	平成25年度	平成26年度	平成27年度	平成28年度
審査勘定	—	—	—	—	1,725,639
一般勘定	—	—	—	—	239,959
合計	—	—	—	—	1,965,598

平成24年度～27年度までの旧検査法人及び旧交通研分は下記のとおり。

(旧検査法人)

(単位:千円、端数四捨五入)

区 分	平成24年度	平成25年度	平成26年度	平成27年度	平成28年度
審査勘定	691,298	475,260	△ 113,185	△ 44,200	—
合計	691,298	475,260	△ 113,185	△ 44,200	—

(旧交通研)

(単位:千円、端数四捨五入)

区 分	平成24年度	平成25年度	平成26年度	平成27年度	平成28年度
審査勘定	14,161	23,607	59,298	11,163	—
一般勘定	41,252	60,974	73,333	178,906	—
合計	55,413	84,580	132,630	190,069	—

③ セグメント総資産の経年比較・分析(内容・増減理由)

(区分経理によるセグメント情報)

一般勘定の総資産は、6,108百万円と、前年度比130百万円の増(2.2%増)となっている。
これは、法人統合による旧交通研分の資産再評価によるものである。

審査勘定の総資産は、39,121百万円と、前年度比987百万円の減(2.5%減)となっている。
これは、法人統合による旧交通研分の資産再評価によるものである。

表 総資産の経年比較(区分経理によるセグメント情報)

(単位:千円、端数四捨五入)

区 分	平成24年度	平成25年度	平成26年度	平成27年度	平成28年度
審査勘定	—	—	—	—	39,121,346
一般勘定	—	—	—	—	6,108,058
差額調整(勘定間取引分)	—	—	—	—	△ 452,474
合計	—	—	—	—	44,776,930

平成24年度～27年度までの旧検査法人及び旧交通研分は下記のとおり。

(旧検査法人)

(単位:千円、端数四捨五入)

区 分	平成24年度	平成25年度	平成26年度	平成27年度	平成28年度
審査勘定	28,855,787	28,843,587	28,082,878	28,332,190	—
合計	28,855,787	28,843,587	28,082,878	28,332,190	—

(旧交通研)

(単位:千円、端数四捨五入)

区 分	平成24年度	平成25年度	平成26年度	平成27年度	平成28年度
審査勘定	9,287,436	11,023,380	10,274,838	11,776,009	—
一般勘定	5,396,188	5,680,010	5,675,172	5,977,728	—
差額調整(勘定間取引分)	△ 152,429	△ 183,335	△ 187,401	△ 221,539	—
合計	14,531,195	16,520,055	15,762,609	17,532,198	—

④ 目的積立金の申請、取崩内容及び前中期目標期間繰越積立金の取崩内容

イ 目的積立金の申請及び取崩

目的積立金の申請、取崩については行っていない。

ロ 前中期目標期間繰越積立金の取崩

平成28年度における前中期目標期間に自己財源で取得した資産の減価償却費相当額に充てるため、前中期目標期間繰越積立金 727百万円を取り崩した結果、積立残高は、1,303百万円となった。

⑤ 行政サービス実施コスト計算書の経年比較・分析

平成28年度の行政サービス実施コストは6,182百万円と、前年度比54百万円の増(0.8%増)となっている。これは、引当外退職給付増加見積額が増加したことが、主な要因である。

表 行政サービス実施コストの経年比較

(単位：千円、端数四捨五入)

区 分	平成24年度	平成25年度	平成26年度	平成27年度	平成28年度
業務費用	—	—	—	—	2,122,369
うち損益計算書上の費用	—	—	—	—	13,378,809
うち自己収入等	—	—	—	—	△ 11,256,440
損益外減価償却相当額	—	—	—	—	2,520,019
損益外減損損失相当額	—	—	—	—	—
損益外利息費用相当額	—	—	—	—	60,704
損益外除売却差額相当額	—	—	—	—	62,930
引当外賞与見積額	—	—	—	—	4,325
引当外退職給付増加見積額	—	—	—	—	783,749
機会費用	—	—	—	—	628,388
(控除) 法人税等及び国庫納付金	—	—	—	—	—
行政サービス実施コスト	—	—	—	—	6,182,485

平成24年度～27年度までの旧検査法人及び旧交通研分は下記のとおり。

(旧検査法人)

(単位：千円、端数四捨五入)

区 分	平成24年度	平成25年度	平成26年度	平成27年度	平成28年度
業務費用	588,385	672,043	1,200,235	1,360,017	—
うち損益計算書上の費用	9,774,825	9,673,055	10,086,547	10,239,007	—
うち自己収入等	△ 9,186,440	△ 9,001,012	△ 8,886,312	△ 8,878,990	—
損益外減価償却相当額	2,610,692	2,660,209	2,378,570	2,048,453	—
損益外減損損失相当額	—	—	—	104	—
損益外利息費用相当額	51,864	52,100	53,091	54,588	—
損益外除売却差額相当額	55,970	85,662	60,781	68,300	—
引当外退職給付増加見積額	△ 202,884	△ 164,059	△ 147,122	110,851	—
機会費用	689,117	685,606	651,141	601,188	—
行政サービス実施コスト	3,793,144	3,991,561	4,196,695	4,243,501	—

(旧交通研)

(単位：千円、端数四捨五入)

区 分	平成24年度	平成25年度	平成26年度	平成27年度	平成28年度
業務費用	1,542,219	1,487,564	1,462,106	1,664,317	—
うち損益計算書上の費用	2,108,270	2,071,190	2,321,365	2,713,828	—
うち自己収入等	△ 566,051	△ 583,626	△ 859,259	△ 1,049,511	—
損益外減価償却相当額	462,876	451,819	453,793	423,431	—
損益外減損損失相当額	1,050,000	—	58	—	—
損益外除売却差額相当額	—	—	—	5,691	—
引当外賞与見積額	8,189	5,453	884	△ 22,796	—
引当外退職給付増加見積額	86,823	△ 41,159	△ 32,011	△ 185,979	—
機会費用	78,136	87,529	55,353	—	—
行政サービス実施コスト	3,288,244	1,991,205	1,940,184	1,884,665	—

(2) 重要な施設等の整備等の状況

当事業年度中に完成した主要施設等

自動方式総合検査用機器の更新 (大型マルチ3基、マルチテスタ16基)

(取得原価 1,506百万円)

高度運転支援装置安全性評価施設の整備 (中央制御装置の整備)

(取得原価 88百万円)

突入防止装置試験設備の改修

(取得原価 15百万円)

振動試験機 (運行記録計試験設備)

(取得原価 3百万円)

(3) 予算及び決算の概要

(単位：千円、端数四捨五入)

区 分	平成24年度		平成25年度		平成26年度		平成27年度		平成28年度		
	予算	決算	予算	決算	予算	決算	予算	決算	予算	決算	差額理由
収入											
運営費交付金	-	-	-	-	-	-	-	-	3,173,592	3,173,592	
施設整備費補助金	-	-	-	-	-	-	-	-	3,840,530	3,622,517	
受託収入	-	-	-	-	-	-	-	-	522,015	1,146,238	政府/民間受託の増
審査手数料収入	-	-	-	-	-	-	-	-	9,104,227	9,209,760	
その他収入	-	-	-	-	-	-	-	-	0	35,691	資産貸付収入等
計	-	-	-	-	-	-	-	-	16,640,364	17,187,798	
支出											
審査経費	-	-	-	-	-	-	-	-	3,683,065	3,597,741	
研究経費	-	-	-	-	-	-	-	-	153,874	243,553	政府/民間受託の増
研修経費	-	-	-	-	-	-	-	-	88,800	48,207	受託の増加による減
施設整備費	-	-	-	-	-	-	-	-	3,840,530	3,622,517	
一般管理費	-	-	-	-	-	-	-	-	1,014,092	1,004,317	
人件費	-	-	-	-	-	-	-	-	7,248,403	7,251,104	
審査手数料収納経費	-	-	-	-	-	-	-	-	138,956	146,689	
受託経費	-	-	-	-	-	-	-	-	472,645	713,055	政府/民間受託の増
計	-	-	-	-	-	-	-	-	16,640,365	16,627,183	

平成24年度～27年度までの旧検査法人及び旧交通研分は下記のとおり。

(旧検査法人)

(単位：千円、端数四捨五入)

区 分	平成24年度		平成25年度		平成26年度		平成27年度		平成28年度		
	予算	決算	予算	決算	予算	決算	予算	決算	予算	決算	差額理由
収入											
運営費交付金	883,478	883,478	830,446	830,446	828,378	828,378	1,174,096	1,174,096	-	-	-
施設整備費補助金	1,538,824	1,542,450	2,406,597	2,241,866	2,428,578	2,385,077	2,841,436	2,692,229	-	-	-
審査手数料収入	8,756,114	9,137,705	8,551,120	9,103,390	8,906,894	8,866,918	8,636,015	8,777,656	-	-	-
その他収入	10,622	27,001	10,622	23,741	27,668	43,800	23,741	36,617	-	-	-
計	11,189,038	11,590,633	11,798,785	12,199,443	12,191,518	12,124,173	12,675,288	12,680,598	-	-	-
支出											
審査経費	2,681,783	3,284,733	2,589,736	3,171,134	3,070,390	2,974,655	3,010,120	2,730,069	-	-	-
研修経費	62,484	41,961	60,379	60,727	81,369	44,527	75,988	46,233	-	-	-
施設整備費	1,538,824	1,542,450	2,406,597	2,240,647	2,428,578	2,386,296	2,841,436	2,692,229	-	-	-
一般管理費	927,167	988,760	972,141	913,579	883,280	751,893	1,239,810	1,189,830	-	-	-
人件費	5,683,742	5,257,406	5,683,742	5,758,445	5,778,510	6,039,347	5,847,364	5,939,162	-	-	-
審査手数料収納経費	152,918	156,609	150,120	151,720	152,673	152,059	160,661	152,185	-	-	-
受託経費	4,540	13,236	4,540	10,919	0	29,958	0	27,348	-	-	-
計	11,051,458	11,285,155	11,867,255	12,307,171	12,394,800	12,378,734	13,175,379	12,777,056	-	-	-

(旧交通研)

(単位：千円、端数四捨五入)

区 分	平成24年度		平成25年度		平成26年度		平成27年度		平成28年度		
	予算	決算	予算	決算	予算	決算	予算	決算	予算	決算	差額理由
収入											
運営費交付金	1,573,941	1,501,125	1,567,792	1,567,792	1,699,134	1,699,134	1,651,376	1,651,376	-	-	-
施設整備費補助金	164,285	159,220	164,285	1,284,288	349,898	312,741	930,028	908,490	-	-	-
受託収入等	498,274	507,180	498,274	548,184	498,274	810,425	498,274	901,495	-	-	-
審査手数料収入	-	2,802	-	-	-	-	-	-	-	-	-
その他収入	-	33,732	-	31,228	-	49,489	-	148,369	-	-	-
計	2,236,500	2,204,059	2,230,351	3,431,492	2,547,306	2,871,788	3,079,678	3,609,730	-	-	-
支出											
審査経費	412,459	424,473	481,689	473,809	522,889	642,260	524,696	583,364	-	-	-
研究経費	162,155	144,666	160,941	137,003	158,739	187,528	165,549	354,852	-	-	-
施設整備費	164,285	159,220	164,285	1,284,288	349,898	312,740	930,028	908,490	-	-	-
一般管理費	90,399	64,660	88,517	60,973	86,690	73,077	84,918	89,265	-	-	-
人件費	934,557	780,514	862,274	812,177	956,446	908,920	901,842	874,681	-	-	-
受託経費	472,645	507,180	472,645	500,158	472,645	735,042	472,645	804,664	-	-	-
計	2,236,500	2,080,712	2,230,351	3,268,408	2,547,306	2,859,567	3,079,678	3,615,316	-	-	-

(4) 経費削減及び効率化に関する目標及びその達成状況

①経費削減及び効率化目標

当法人においては、一般管理費（人件費、公租公課等の所要額計上を必要とする経費及び特殊要因により増減する経費を除く。）について、中期目標期間中に見込まれる当該経費総額（初年度の当該経費相当分に5を乗じた額）を6%程度抑制することを目標としている。また、業務経費（人件費、公租公課等の所要額計上を必要とする経費及び特殊要因により増減する経費を除く。）についても、中期目標期間中に見込まれる当該経費総額（初年度の当該経費相当分に5を乗じた額）を2%程度抑制することを目標としている。

具体的には、一般管理費の旅費や光熱水料、通信費、各種維持費等について、効率化することとしている。また、業務経費の職員旅費、自動車維持費、警備業務役務費、消耗品費等についても効率化することとしている。

5. 事業の説明

(1) 財源の内訳

①内訳

当法人の平成28年度経常収益は14,712百万円で、その内訳は運営費交付金2,374百万円（収益の16%）、審査手数料収益9,229百万円（63%）、受託収入1,146百万円（8%）、資産見返負債戻入1,076百万円（7%）等となっている。

②自己収入の明細

当法人は、主に審査手数料収益（自動車検査証紙及び型式認証における審査手数料）として9,229百万円の自己収入を得ている。自動車審査証紙収益については自動車が保安基準に適合するかの検査を行うことにより、自動車ユーザーが負担するものである。型式認証における現金収入は自動車や自動車部品が道路運送車両法により新型自動車及びその装置が販売される前に、型式毎に安全・環境基準への適合性について技術上の審査を実施することにより、自動車メーカー等が負担するものである。

(2) 財務情報及び業務の実績に基づく説明

① 自動車機構においては、自動車、共通構造部及び自動車の装置が保安基準に適合するかどうかの審査、自動車及び自動車の装置が保安基準に適合していないおそれの原因が設計又は製作の過程にあるかどうか並びに改善措置の内容が適切であるかどうかの技術的な検証、自動車の登録に係る事実の確認をするために必要な調査、自動車技術その他の運輸技術のうち陸上運送及び航空運送に関する安全の確保、環境の保全及び燃料資源の有効な利用の確保に係るものに関する試験、調査、研究及び開発及びこれらの業務に係る成果を普及すること並びに各業務に付帯する業務を実施した。

② 理事長及び全理事からなる検査業務適正化推進本部の責任のもと、検査業務に係る不適切事案の再発を防止するよう、審査事務規程等の見直し、不当要求対策の着実な推進、審査体制の整備等の必要な措置を確実にかつ速やかに実施するとともに、その実施を不断に確認し、検査業務の適正化に取り組んだ。

③ また、自動車の設計から使用段階までの総合的な対応によるシナジー効果を最大限発揮されるよう、理事長および全理事からなる技術戦略本部において、技術戦略に特化して各部門が保有する情報を自動車機構全体で共有し、自動車機構内の技術に関する企画・立案を行った。

④ 最新の技術に対応した自動車及び鉄道等の陸上交通を利用する国民の安全・安心の確保及び環境の保全を図るため、交通安全環境研究所においては、行政施策の立案や技術基準の策定等に資するテーマに重点化を図るとともに、これらの研究等を中核として、行政に貢献した。また、自動車の型式認証、自動車の検査、リコール等においても、研究部門との連携や、国際会議参加等を通じて職員の育成や意欲向上を行い、最新技術への対応を進めるとともに、我が国自動車の技術の国際標準化については、自動車及び鉄道等の技術の国際標準化の推進に貢献した。

- ⑤ 業務運営の効率化については、経費の節約、調達等合理化計画に基づく取組みの着実な実施並びに業務運営の情報化・電子化の取組みに努めるとともに、要員配置の見直しその他実施体制の見直しについて、検査業務において不適切審査事案を二度と発生させない措置を踏まえつつ、取り組んだ。
- ⑥ 中期計画に従い、適切かつ確実に審査業務を実施するため、次の通り審査施設及び検査機器を整備した。
 大型貨物自動車等の安全性向上及び受検者の負担軽減を図るため、大型マルチテスト3基を設置するとともに、検査場環境改善のため自動方式検査用機器11基の更新を行った。
 高度運転支援装置安全性評価施設の整備（中央制御装置の整備）、突入防止装置試験設備の改修、振動試験機（運行記録計試験設備）の購入を行った。

6. 事業等のまとめりの予算・決算の概況

(単位：千円・端数四捨五入)

区 分	一般勘定		審査勘定		総表		
	予算	決算	予算	決算	予算	決算	差額理由
収入							
運営費交付金	763,089	763,089	2,410,503	2,410,503	3,173,592	3,173,592	
施設整備費補助金	-	-	3,840,530	3,622,517	3,840,530	3,622,517	
受託収入	448,158	873,078	73,857	273,160	522,015	1,146,238	政府/民間受託の増
審査手数料収入	-	-	9,104,227	9,209,760	9,104,227	9,209,760	
その他収入	-	4,033	-	31,658	-	35,691	資産貸付収入等
計	1,211,247	1,640,200	15,429,117	15,547,598	16,640,364	17,187,798	
支出							
審査経費	-	-	3,683,065	3,597,741	3,683,065	3,597,741	
研究経費	153,874	243,553	-	-	153,874	243,553	政府/民間受託の増
研修経費	-	-	88,800	48,207	88,800	48,207	受託の増加による減
施設整備費	-	-	3,840,530	3,622,517	3,840,530	3,622,517	
一般管理費	24,298	105,068	989,794	899,250	1,014,092	1,004,317	
人件費	606,988	576,396	6,641,415	6,674,708	7,248,403	7,251,104	
審査手数料収納経費	-	-	138,956	146,689	138,956	146,689	
受託経費	426,087	660,440	46,558	52,615	472,645	713,055	政府/民間受託の増
計	1,211,247	1,585,457	15,429,118	15,041,726	16,640,365	16,627,183	